

تاریخ دریافت: ۱۳۹۵/۱۰/۲۷

تاریخ پذیرش: ۱۳۹۶/۰۳/۰۷

بررسی و ارزیابی میزان رضایتمندی حاشیه‌نشینان کلان‌شهر تبریز از عملکرد شهرداری و شورای اسلامی در سه دوره گذشته (۱۳۷۸-۱۳۹۲)

علی آذر

استادیار گروه شهرسازی و معماری، واحد مراغه، دانشگاه آزاد اسلامی، مراغه، ایران

افسانه رحیمی اسکلو

کارشناس ارشد گروه برنامه‌ریزی شهری، واحد مرند، دانشگاه آزاد اسلامی، مرند، ایران

چکیده:

اساس آزمون T تک نمونه‌ای میانگین رضایت حاشیه‌نشینان تبریز از عملکرد شورای اسلامی این شهر ۲/۷ می‌باشد که در مقایسه با میانگین معیار ($5 < 1$ با میانه ۳) مقدار پایینی می‌باشد. همچنین از بین مؤلفه‌های مورد بررسی پیرامون عملکرد شهرداری تبریز در زمینه اجرای طرح‌ها و لایحه‌های مصوب شورای اسلامی این شهر، بیشترین میزان رضایتمندی ساکنین محلات حاشیه‌نشین مربوط به عملکرد شهرداری در بهبود وضع دسترسی معابر محلات حاشیه‌نشین بوده و کمترین میزان رضایتمندی آنان از عملکرد شهرداری نیز مربوط به عدم استفاده شهرداری از منابع در دسترس در جهت بهبود شرایط محل زندگی ساکنین محلات حاشیه‌نشین بوده است. بر اساس آزمون T تک نمونه‌ای، میانگین شاخص ترکیبی رضایت حاشیه‌نشینان تبریز از عملکرد شهرداری این شهر ۲/۹۸ می‌باشد که در مقایسه با میانگین معیار ($5 < 1$ با میانه ۳) پایین است. نتایج نشان می‌دهد که از نظر ساکنین محلات حاشیه‌نشین شهر تبریز، سیاست‌های توانمندسازی این محلات توسط شورای اسلامی شهر و شهرداری تبریز رضایت بخش نبوده است.

کلمات کلیدی: محلات حاشیه‌نشین، شورای اسلامی شهر، رضایتمند، شهر تبریز.

امروزه بیش از ۳۰ درصد از جمعیت کلان‌شهرها را حاشیه‌نشینان تشکیل می‌دهند. گذر سریع و شتابان از زندگی روستائینی به شهرنشینی به ویژه بعد از اصلاحات اراضی، سبب پیدایش و تکوین محلات حاشیه‌ای در اطراف شهرها گردید. یکی از نهادهای اصلی برنامه‌ریزی برای حاشیه‌نشینان، شورای شهر است. هدف از انجام تحقیق حاضر، بررسی میزان رضایتمندی حاشیه‌نشینان و تحقق و عدم تحقق سیاست‌های توانمندسازی حاشیه‌نشینان و شهرداری و شورای اسلامی شهر تبریز در سه دوره گذشته (۱۳۷۸-۱۳۹۲) است. این پژوهش از نوع کاربردی - توسعه‌ای و روش انجام آن تحلیلی - توصیفی بوده و برای جمع‌آوری اطلاعات مورد نیاز از دو روش اسنادی و پیمایشی استفاده شده است. بدین منظور پرسشنامه‌ای تدوین شده و بر اساس فرمول کوکران تعداد ۳۸۴ نفر از ساکنین محلات حاشیه‌نشین شهر تبریز به عنوان نمونه آماری انتخاب و پرسشنامه‌ها در میان آنان توزیع و تکمیل گردیده است. توصیف داده‌های جمع‌آوری شده با استفاده از شاخص توصیفی فراوانی، فراوانی تجمعی، درصد و درصد تجمعی نشان داده شده و برای تحلیل استنباطی از آزمون‌های آزمون خی دو (X^2) و تحلیل واریانس به کمک نرم افزار آماری SPSS استفاده شده است. بر

۱. مقدمه

مشکلات دیگری همچون کوچه‌های تنگ و باریک و روستایی، نبود سند مالکیت، مساحت کم فضای زندگی ساکنان و عدم تمایل به بهبود وضع موجود نیز شرایط زندگی در این مکان‌ها را با چالش روبرو ساخته است.

از آنجایی که اسکان غیررسمی از زمینه‌ای فراتر از امکان آن نشأت می‌گیرد و بر محیطی فراتر از مکان آن نیز تأثیر می‌گذارد، چاره‌جویی این مسئله به سیاست‌گذاری و اقداماتی در سطوح ملی و محلی نیاز دارد. در سطح ملی، سند توانمندسازی و بهسازی سکونتگاه‌های غیررسمی در سال ۱۳۸۲ توسط هیات وزیران تصویب شده است. بر این اساس، سازماندهی و ارگان‌های مدیریتی متناسب برای هدایت و حمایت ساماندهی و اسکان برنامه‌ریزی شده با مشارکت دو سویه این اجتماعات و نهادهای محلی (به ویژه شهرداری و شورای اسلامی شهر) برای پایدارسازی اقدامات و برنامه‌ریزی‌های اجرایی و تضمین موفقیت آنها ضروری است تا در نهایت، اختیار حل مشکلات اسکان غیررسمی و پیرامونی به سطح محلی واگذار شود (صرافی، ۱۳۸۱: ۱۱۹). علاوه بر این، در سطح محلی مدیریت شهری (شهرداری و شورای اسلامی شهر) که متولی امر ساماندهی و توانمندسازی سکونتگاه‌های غیررسمی است با اتخاذ سیاست‌های خاص هر شهر به توانمندسازی این سکونتگاه‌ها و ساکنین آنها اقدام کند. بر این اساس، شوراهای اسلامی شهرها می‌توانند با توجه به حدود اختیارات خود با تصویب طرح‌ها و لایحه‌های مرتبط با سکونتگاه‌های غیررسمی، شهرداری را ملزم به اقدام برای ساماندهی و توانمندسازی سکونتگاه‌های غیررسمی کنند. زیرا تمامی فعالیت‌هایی که توسط شهرداری در شهرها انجام می‌شود، توسط شوراهای اسلامی شهرها مورد رصد قرار می‌گیرند.

شوراهای اسلامی از بدو تأسیس با مشکلات عدیده‌ای روبرو شده‌اند، که از مهمترین آنها می‌توان به ابهامات قانونی، نبود ضمانت قانونی مؤثر برای اجرای مصوبات، عدم همکاری سایر سازمان‌ها و مؤسسات و پارادوکس قدرت در سطح ملی اشاره کرد (ایمانی جاجرمی، ۱۳۸۴: ۲۶). از سوی دیگر طی سال‌های

پیدایش هر نهادی در جامعه، اذهان عمومی را متوجه ضرورت وجودی آن می‌سازد و در واقع هیچ نهادی در جامعه شکل نمی‌گیرد، مگر اینکه جای خالی و ضرورت آن احساس شده باشد. بنابراین می‌توان نتیجه گرفت که تا چنین مقدمه‌ای فراهم نشود، هیچ نهادی پایدار نمی‌ماند (نائیجی، ۱۳۸۷: ۱۴). پدیده تفکر شورا و نظام شورایی کشور در چندین سال قبل و تجربه عملی آن در سالهای اخیر، از این ضرورت حکایت دارد (پاپزن و علی‌بیگی، ۱۳۸۵: ۲). با شکل‌گیری شوراهای اسلامی، این مشارکت جنبه محلی و منطقه‌ای می‌یابد و به سایر امور زندگی اجتماعی انسان پیوند می‌خورد، بنابراین حرکت به سوی تشکیل شوراها در واقع پاسخی است به درخواست مردم برای مشارکت (زمانی، ۱۳۸۰: ۶). بر اساس آمارهای موجود ۲۵ تا ۳۰ درصد جمعیت کلانشهرها، ۱۰ تا ۱۵ درصد از جمعیت شهرهای بزرگ و حدود ۱۰ درصد از جمعیت شهرهای متوسط در بافت‌های حاشیه‌ای شهرهای کشور سکونت دارند که با توجه به سرشماری عمومی نفوس و مسکن و برآوردهای صورت گرفته تعداد جمعیت ساکن در سکونتگاه‌های غیررسمی کشور رقمی حدود ۷/۵ میلیون نفر را شامل می‌شود (ایمانی جاجرمی، ۱۳۸۸: ۲). کلانشهر ۲ میلیون نفری تبریز در شمال غرب کشور، به نسبت جمعیت خود بیشترین جمعیت حاشیه‌نشین و آلونک‌نشین را در خود جای داده است. بر اساس نتایج یک تحقیق محلی، جمعیت حاشیه‌نشینان تبریز در حال حاضر ۴۰۰ هزار نفر برآورد می‌شود و حدود یک چهارم سطح شهر را حاشیه‌نشینان را اشغال کرده‌اند. بر اساس آمار اعلام شده از سوی اداره بافت‌های فرسوده شهری شهرداری تبریز، ۲ هزار هکتار سکونتگاه غیررسمی در ۱۳ محله حاشیه‌نشین تبریز وجود دارد (مرکز اطلاعات شهرداری کلان شهر تبریز). که از این میان، اکثر حاشیه‌نشینان شهر تبریز در شمال شهر و با تراکم کمتر در جنوب شهر ساکن هستند (زنگی آبادی و مبارکی، ۱۳۹۱: ۷۸). اساسی‌ترین مشکل این سکونتگاه‌ها، مشکلات کالبدی و قرار گرفتن روی خط گسل بوده و علاوه بر آن

کلان شهرها (۳.۵ میلیارد نفر) در مناطق حاشیه‌نشین ساکن شوند (Tahsina Taher, Ibrahim, 2014; 71).

حاشیه‌نشینی یکی از موضوعاتی برنانه‌ریزی شهری است که تحقیقات زیادی در مورد آن صورت گرفته است. اما اکثر تحقیقات انجام یافته، بیشتر بر روی مولفه‌های کالبدی و فیزیکی و میزان رضایتمندی و توانمندی‌سازی متمرکز شده‌اند. تحقیقات اندکی در مورد نقش مدیریت شهری در بهبود و ارتقای وضعیت زندگی نواحی حاشیه‌نشین صورت گرفته است. رستمی و همکاران (۱۳۹۴) در مقاله «سنجش رضایتمندی شهروندان از عملکرد شهرداری در حوزه خدمات شهری» به رضایتمندی شهروندان در سه شاخص مهم اجتماعی- فرهنگی، فنی و عمرانی و خدماتی که تأثیر مستقیمی در کیفیت زندگی شهر و در نتیجه رضایت شهروندان دارد، پرداخته‌اند. نتایج این تحقیق نشان می‌دهد که رضایتمندی شهروندان در سطح متوسط به بالا است و میزان رضایتمندی در بین نواحی و شاخص‌ها متفاوت است. تقوایی و همکاران (۱۳۸۸) در مقاله «تحلیلی بر سنجش عوامل مؤثر بر مشارکت شهروندان در مدیریت شهری مطالعه موردی: منطقه ۴ شهر تبریز» به بررسی تأثیر متغیرهای تأثیرگذار در میزان رضایتمندی شهروندان از عملکرد شهرداری منطقه ۴ تبریز پرداخته‌اند. نتایج این تحقیق نشان می‌دهد که هر چقدر مدت سکونت افراد و وضعیت اقتصادی آنها در سطح مطلوبی قرار داشته باشد، به همان میزان مشارکت ساکنین نیز افزایش می‌یابد. حکمت‌نیا و میرنجف موسوی (۱۳۸۶) در تحقیقی با عنوان «سنجش میزان و عوامل مؤثر بر رضایتمندی شهروندان از عملکرد شهرداری، مطالعه موردی شهر یزد» به ارزیابی و آشکارسازی متغیرهای مؤثر در سطح رضایتمندی شهروندان از عملکرد شهرداری پرداخته‌اند. نتایج این تحقیق حاکی از آن است که میزان رضایتمندی شهروندان از عملکرد شهرداری در سطح متوسط به پایین قرار دارد. عواملی همچون رضایت اجتماعی، آگاهی اجتماعی، مشارکت شهروندی، سن، وضعیت اجتماعی و اقتصادی بر میزان رضایت مندی شهروندان تأثیرگذار بوده است. در این

اخیر مشکلات و تنگناهای عدیده‌ای در شهرها و بویژه در مدیریت آنها به وقوع پیوسته است که نارضایتی شهروندان را در پی داشته است و به تبع آن شهر تبریز نیز از این قاعده مستثنی نبوده است. اگر مثل سال‌های گذشته، طرح مشخصی که قابلیت اجرایی داشته باشد از سوی شورای اسلامی شهر تبریز و شهرداری این شهر تدوین، تصویب و اجرا نگردد؛ با گذر زمان بر میزان مشکلات کالبدی و عملکردی مناطق حاشیه‌نشین افزوده خواهد شد. بررسی و تبیین میزان تحقق سیاست‌های توانمندسازی حاشیه‌نشینان شهر تبریز توسط شهرداری و شورای اسلامی این شهر با بررسی مصوبات شورای اسلامی در سه دوره گذشته، همچنین بررسی میزان تحقق سیاست‌های توانمندسازی حاشیه‌نشینان شهر تبریز توسط شورای اسلامی این شهر از جمله اهداف پژوهش حاضر می‌باشد.

رضایتمندی که این تحقیق در راستای جوابگویی به آنها نگاشته شده است به شرح زیر است:

- به نظر می‌رسد شورای اسلامی شهر تبریز طرح‌ها و لایحه‌های متناسب با نیازهای محلات حاشیه‌نشین این شهر به تصویب رسانیده است.
- به نظر می‌رسد عملکرد شهرداری تبریز در اجرایی نمودن طرح‌ها و لایحه‌های مصوب شورای اسلامی این شهر در ارتباط با محلات حاشیه‌نشین شهر کارآمد بوده است.

۲. مبانی نظری

اسکان غیررسمی، یکی از چهره‌های بارز فقر شهری است که در درون یا مجاور شهرها به ویژه شهرهای بزرگ به شکلی ارگانیک و فاقد مجوز ساختمان، با تجمعی از اقشار کم درآمد و سطح نازلی از کمیت و کیفیت زندگی شکل می‌گیرد و با عناوینی همچون حاشیه‌نشینی و اسکان غیررسمی شناخته می‌شود (هادی پور، زیوری، ۱۳۹۳: ۵۸). یکی از پدیده‌های مشترک جهانی شهرها در قرن ۲۱، معضل حاشیه‌نشینی است. در حال حاضر به طور متوسط بیش از ۳۰ درصد از جمعیت شهرها را حاشیه‌نشینان تشکیل می‌دهند که پیش‌بینی شده است تا سال ۲۰۵۰ میلادی بیش از ۳۸ درصد از جمعیت

میان متغیرهای رضایت اجتماعی و سن به ترتیب بیشترین و کمترین سهم را در تبیین متغیر وابسته ایفا می‌نمایند.

۱.۲- توانمندسازی حاشیه‌نشینان

یکی از معضلات اساسی که گریبانگیر مدیریت شهری در اکثر شهرها - به ویژه کلان‌شهرها - شده است، پدیده حاشیه‌نشینی است که متأسفانه رویکردهای برخورد با این معضل و حل آن در عمل زیاد موفق نبوده‌اند. ریشه حاشیه‌نشینی به اصلاحات ارضی بر می‌گردد که طی آن نیروی عظیم انسانی بیکار شده از روستاها روانه شهرها شدند و در سایه نبود برنامه‌ها و طرح‌های شهری بیشتر در حاشیه شهرها و در اراضی دولتی صورت تصرف عدوانی ساکن گردیدند. از عوامل عمده ایجاد ناپایداری در مناسبات شهری به ویژه در کشورهای در حال توسعه، نوعی از شهرنشینی با مشکلات حاد موسوم به اسکان غیررسمی است که بنا به مشاهدات جهانی در حال گسترش فزاینده است. این گونه از سکونتگاهها هر چند جلوه‌ای از فقر را آشکار می‌سازند، در واقع بازتاب کاستی‌ها و نواقص سیاست‌های مدیریت شهری می‌باشند (صالحی امیری و خدایی، ۱۳۸۹: ۶۶) مجاورت و پیوستگی کالبدی مناطق حاشیه‌نشین با شهرها، از موانع ایفای نقش کلیدی شهرها در توسعه ملی و پیشتازی آنها در استفاده از فرصت‌های برآمده از جهانی شدن اقتصاد است و جای شک نیست که در پروسه جهانی‌سازی، تعداد کثیری از شهروندان به حاشیه‌رانده شده و از بسیاری از حمایت‌های اجتماعی نیز محروم می‌شوند (داگلاس، ۲۰۰۱).

دو رویکرد عمده در برخورد با مناطق حاشیه‌نشینان؛ شامل الگوی مداخله دولت - محور ۱ و محله - محور ۲ است. الگوی دولت - محوری در کشورهایی مانند نیکاراگوئه، فیلیپین (در قالب خانه‌های اجاره‌ای)، تایلند و مکزیک تجربه شده است اما الگوی مداخله محله مداری در کشورهایی مانند برزیل، هند، پاکستان و آفریقای جنوبی تحقق یافته است (Mitlin, Satterthwaite, 2004). حاصل توانمندسازی، توسعه اجتماع محلی است که نوعی نگرش به توسعه از پایین است و از

طریق سازمانهای غیردولتی قابل تحقق است. زیربنای این امر، سازماندهی اجتماع محلی، و نیازمند بسیج قابلیت‌های درونزای اجتماع است. در این مورد، بهره‌گیری از سرمایه اجتماعی^۳ جامعه مورد توجه قرار می‌گیرد. برای توانمندسازی در این معنا نیاز به مقتدرسازی است که به مفهوم گسترش آزادی در انتخاب و عمل است و افزایش امکانات و دارایی‌های فقرا جهت مشارکت در مذاکره، اعمال نظر، کنترل و حفظ پیوند با نهادهای مسئولی است که در زندگی آنها تأثیرگذار می‌باشد.

۲.۲- مدیریت شهری

گسترده‌گی و پیچیدگی مسائل شهری و رشد و توسعه روز افزون شهرها، مدیریت امور شهر را به وظیفه‌ای دشوار تبدیل نموده است. علاوه بر موضوعاتی همچون محیط زیست، حمل و نقل، ایمنی و برنامه‌ریزی شهری یکی از عوامل مهمی که تأثیر فزاینده و تعیین کننده‌ای بر عوامل سازنده شهری دارد، مدیریت شهری است. اگر شهر همچون سازمانی در نظر گرفته شود لازم است که در رأس آن عنصری برای برنامه‌ریزی آینده و اداره امور کنونی قرار گیرد. این عنصر را می‌توان مدیریت شهر نامید. هدف نظام مدیریت شهری، تقویت فرآیند توسعه شهری است، به نحوی که در سطح متعارف جامعه، زمینه و محیط مناسبی برای زندگی راحت و کارآمد شهروندان به تناسب ویژگی‌های اجتماعی و اقتصادی فراهم شود (داداش‌پور، ۱۳۸۰: ۸۷).

مهمترین هدف مدیریت شهری را می‌توان ارتقاء شرایط کار و زندگی جمعیت، در قالب اقشار و گروه‌های مختلف اجتماعی و اقتصادی و حفاظت از حقوق شهروندان و تشویق به توسعه اقتصادی و اجتماعی پایدار دانست (سعیدینا، ۱۳۷۹: ۴۶). در ابتدا نیاز به آن است که در کنار برنامه‌ریزی برای شهرها به برنامه‌نویسی پرداخت. در لوای تدوین برنامه‌ها در جهت رفاه اجتماعی، حفاظت از شهر در برابر منفعت طلبی‌ها، توجه به ساختار اجتماعی و اقتصادی و کالبدی، شکل توسعه شهر، تدوین برنامه به منظور بهبود محیط کالبدی از جمله اقدامات

1 . government-oriented
2 . community-driven interventions

3 . social capital

داد. مکارنی و همکاران حکمرانی را چنین تعریف کرده‌اند "رابطه بین جامعه مدنی و دولت، بین حکمرانان و حکمرانی شوندگان، حکومت و حکومت شوندگان" (Mc Carney & et All, 1995: 5).

کارلیک^۲ می‌گوید حکمرانی خوب "مدیریت کارآمد امور عمومی از راه برپا کردن یک حکومت و قواعد مشروع و قانونی در راستای پیشبرد ارزش‌های اجتماعی افراد و گروه‌ها" است (Plumptre & Graham: 1999, 2). در این تعریف به بعد هنجاری حکمروایی توجه می‌شود و بعد سیاسی آن (پایبندی حکومت به مصالح همگانی) و بعد فنی - اداری (توانمندی بوروکراتیک) از نظر دور ماند. حکمروایی نه تنها نهادهای حکومتی را دربر می‌گیرد، بلکه مکانیسم‌های غیررسمی و غیر حکومتی را نیز شامل می‌شود، مکانیسم‌هایی که اشخاص و سازمان‌ها از طریق آنها نیازهایشان را تأمین می‌کنند و خواسته‌هایشان را برآورده می‌سازند (Atkinson: 1998, 3).

۳. روش تحقیق

روش تحقیق به صورت توصیفی - تحلیلی و نوع آن کاربردی است. برای جمع‌آوری اطلاعات مورد نیاز از دو شیوه اسنادی و میدانی استفاده شده است. جامعه آماری (N) در این تحقیق شامل ساکنین سکونتگاههای غیررسمی شهر تبریز با ۴۰۰ هزار نفر جمعیت است. لذا با استفاده از روش نمونه‌گیری تصادفی ساده و با استفاده از فرمول کوکران با درصد احتمال ۹۵ درصد امکان تعمیم یافته‌ها به کل جامعه آماری، ۳۸۴ نفر را در سکونتگاههای غیررسمی مناطق مختلف شهر تبریز به عنوان حجم نمونه (n)، تعیین و اطلاعات بدست آمده را به کل جامعه آماری تعمیم داده شده است. داده‌هایی که به روش‌های مختلف تهیه شده، پس از تلفیق و ترکیب یافته‌ها با توجه به نیاز تحقیق طبقه‌بندی و سپس از طریق روش‌های توصیفی و استنباطی با استفاده از آزمون‌های تحلیل واریانس، t-test و آزمون خی دو به کمک نرم‌افزارهای آماری از قبیل SPSS و Excel پردازش خواهد شد و مورد تجزیه و تحلیل قرار گرفته است.

مرتبط با برنامه‌ریزی و برنامه نویسی برای شهرها است. ولی به نظر پراساد میسرا^۱ شهرهای بزرگ در کشورهای در حال توسعه به مراکز تجمع کارفرمایان اقتصادی تبدیل شده است (میسرا، ۱۳۶۶: ۲۴-۱۴).

وظیفه مدیریت شهری امروز، فقط نظارت بر حمل و نقل، ساخت و ساز، آبیاری و گسترش فضای سبز، تسطیح و آسفالت معابر، جمع‌آوری زباله و نظایر آنها نیست، بلکه وظایف اساسی تری بر عهده مدیریت شهری امروز است. به نظر فرانک لوید رایت نهادهای شهری از جمله وظایف مهم‌شان، اعمال سیاست‌هایی است که مردم شهرها را از مشکلاتی مانند یأس و بی‌تفاوتی برهاند (Wright: 2000, 34-56). مهمترین هدف مدیریت شهری را می‌توان در ارتقای شرایط کار و زندگی جمعیت ساکن در قالب اقشار و گروه‌های مختلف اجتماعی و اقتصادی و حفاظت از حقوق شهروندان، تشویق به توسعه اقتصادی و اجتماعی پایدار و حفاظت از محیط کالبدی دانست (شیعه، ۱۳۸۲: ۳۹). در عین حال مدیریت شهری با توجه به مفهوم عام و فراگیر خود اهداف کلان و خردی را در دستور کار خود دارد. اهداف مدیریت شهری در هر دو سطح با توجه به محیط و عناصر تشکیل‌دهنده و نوع روابط بین آنها در جدول زیر مورد بررسی قرار گرفته است.

۳.۲- مفاهیم و نظریه‌های حکمرانی شهری

مفهوم حکمرانی، مفهوم جدیدی نیست، قدمت آن به قدمت تاریخ تمدن بشری برمی‌گردد. این اصطلاح از لغت یونانی Kybernetes و Kybernan گرفته شده است و معنی آن هدایت کردن (to Slear) و راهنمایی کردن (to Pilot) و یا چیزها را در کنار هم نگه داشتن است. لغت و مفهوم حکمرانی اشاره به پاسخ گو بودن هم در سیاست‌گذاری و هم در اجرا دارد. تازگی مفهوم حکمرانی موجب تعبیرهای مختلف از آن شده است. با وجود این در اینجا تعریف‌های گوناگون از حکمروایی ارائه می‌گردد تا با مقایسه آنها بتوان به مبانی مشترکی دست یافت و از طریق آن، تعریفی نسبتاً کامل ارائه

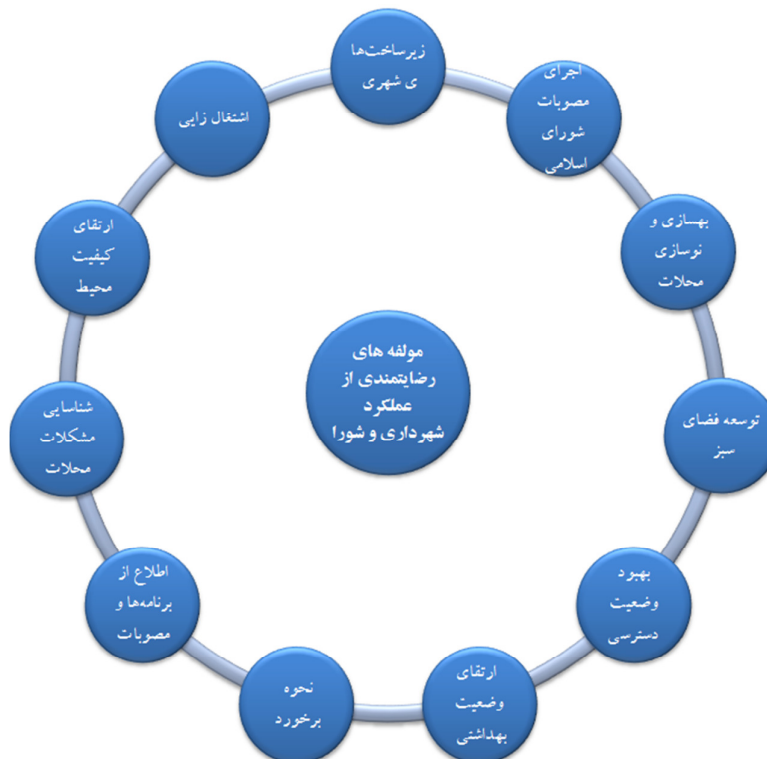
² Charlick

¹ R.P.Misra

جدول (۱): اهداف مدیریت شهری و زمینه مطالعاتی آن

اهداف خرد	اهداف کلان	زمینه مطالعاتی
- تقویت انگیزه‌ها و مکانیزم‌های مشارکت شهروندان در اداره شهر - ایجاد و تقویت عناصر و نهادهای انتخابی مردم برای اداره امور شهر - افزایش ضریب مدیریت‌پذیری شهرها	- تقویت و کمک به فرآیند توسعه جوامع شهری و تحکیم مبانی توسعه پایدار	محیط نظام
- هماهنگ‌سازی مدیریت شهری با سیستم حکومتی - تفویض مسئولیت‌ها به نظام مدیریت شهری	- تعیین و تدقیق هویت و جایگاه نظام مدیریت شهری در نظام کلان مدیریت کشور	روابط موجود در نظام
- یکپارچه شدن نظام مدیریت شهری و تمام عناصر جغرافیایی و عملکردی ذیربط آن - تقویت جایگاه و نقش شهرداری	- تلقی نظام مدیریت شهری به مثابه یک نظام مدیریتی جامع برای اداره شهر و حوزه شهری - تقویت و تجهیز شهرداری برای ایفای نقش عنصر اصلی در نظام مدیریت شهری	عناصر و تشکیلات نظام

مأخذ: (کاظمیان، ۱۳۷۵: ۱۲)



دیاگرام (۱): متغیرهای رضایتمندی از عملکرد شورا و شهرداری (مأخذ: نگارندگان)

۴. معرفی محدوده مورد مطالعه

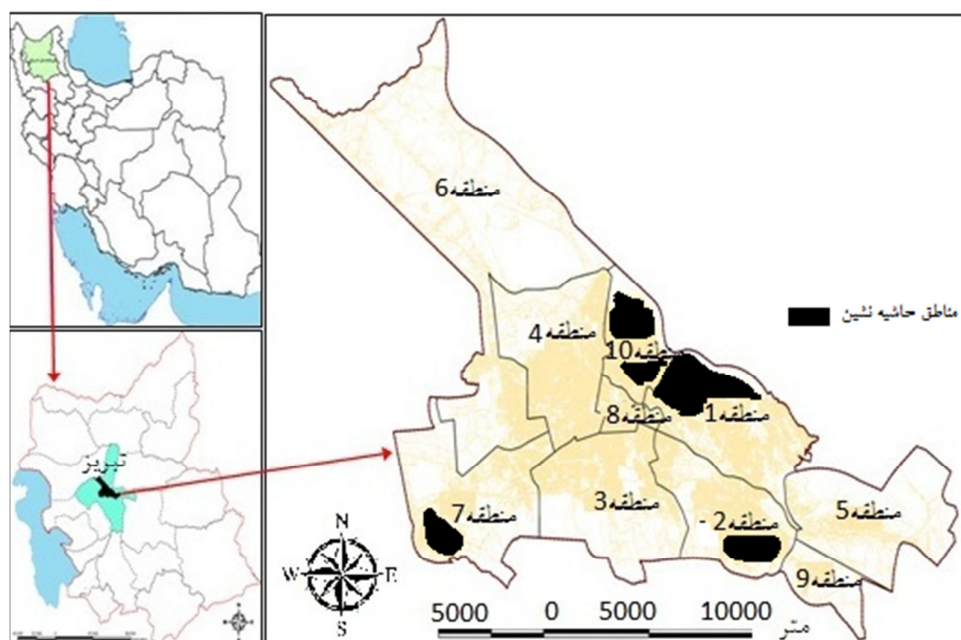
سرشماری عمومی نفوس و مسکن، جمعیت شهر تبریز ۱,۶۲۳,۰۹۶ نفر بوده است (سالنامه آماری کشور، ۱۳۹۵). احتمال قوی مارکوپلو نام شهر را از زبان ساکنان آن توریس یا توریز شنیده زیرا ابوالفداء هم که معاصر وی بوده متذکر می‌شود که «تبریز مشهورترین شهر آذربایجان است و عامه آن

شهر تبریز به‌عنوان بزرگترین متروپل شمال غرب ایران با وسعتی حدود ۲۵ هزار هکتار در موقعیت جغرافیایی ۲۳°، ۱۱'، ۴۶° طول شرقی و ۹۰°، ۳۸' عرض شمالی با ارتفاع متوسط ۱۳۴۰ متر در جلگه‌ای به نام جلگه‌ی تبریز واقع شده است طبق آخرین

جمله نابسامانی بافت‌های شهری و فرسودگی شوند. شهر تبریز هم از این قاعده مستثنی نبوده و بیش از ۲۰ درصد از جمعیت آن را حاشیه نشینان تشکیل می‌دهند که در سطح ۲ هزار هکتار و در مناطق شمالی شهر و کنار اتوبان پاسداران و همچنین بخش‌هایی هم در جنوب شهر و در روی اراضی با شیب تند تشکیل شده‌اند. حدود ۲۰۰۰۰۰ نفر (یک دوم جمعیت حاشیه نشین) در بخش شمالی شهر روی خط گسل بزرگ تبریز اسکان یافته‌اند، در حالی که حریم گسل در ایران ۲ کیلومتر تعیین شده است. نصف دیگر جمعیت حاشیه نشین در بخش‌های جنوبی شهر (انتهای مارالان، لاله، طالقانی) آخماقیه، روسان، قراملک و روستاهای واقع در محدوده شهر توزیع شده‌اند.

را توریز گویند» (ابو الفداء، ۱۳۹۲: ۴۶۳) توماس هربرت در کتاب تبریز از دیدگاه سیاحان خارجی در قرن هفدهم می‌نویسد: «این شهر نام خود را از کوهستان «توروس» که در دامنه آن قرار دارد گرفته است» (هربرت، ۱۳۵۶: ۵۳) جالب توجه است که به نوشته شاردن و اولتاریوس، اروپائیان نام این شهر را «توریز» می‌نامند، مارکوپولو نیز دو قرن پیش از شاردن از این شهر سخن به میان آورده نام آن را همان توریز نوشته است (اولتاریوس، ۱۳۶۳: ۸۶).

رشد سریع جمعیت و افزایش مهاجرت به شهرها و نیز توسعه شهرنشینی در سده‌های اخیر سبب شده است که بسیاری از شهرهای بزرگ جهان دچار مسائل و مشکلات متعددی از



نقشه (۱): محدوده مورد مطالعه (ماخذ: نگارندگان)

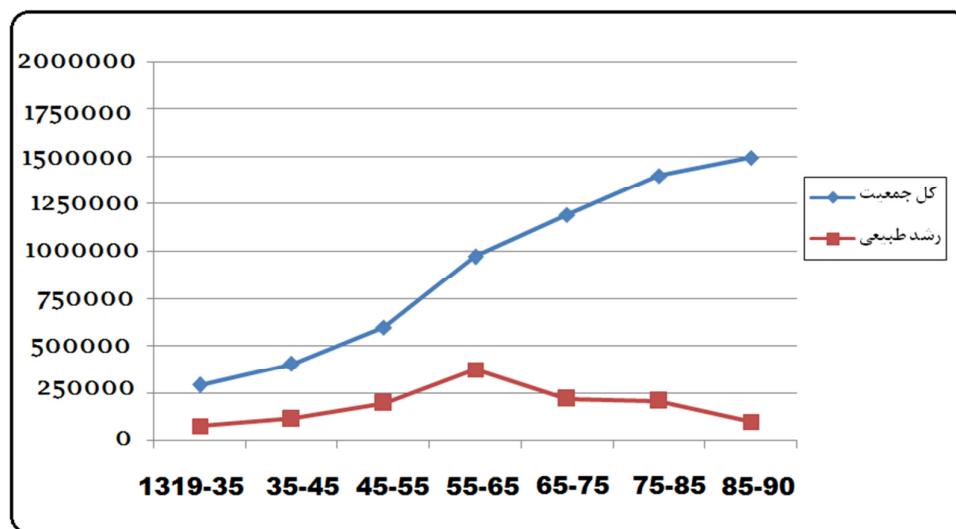
عواقب فرهنگی و اقتصادی زاد و ولد بیشتر و ...؛ نرخ رشد جمعیت کاهش چشمگیری داشته است. همچنین در ادامه سیاست‌های فوق سیاست جلوگیری از مهاجرت روستاییان به شهر و تبدیل تعدادی از نقاط روستایی به شهر از اهمیت خاصی برخوردار بوده است. چنانکه رشد سهم جمعیت شهرنشین شهر تبریز نسبت به کل جمعیت استان از سال ۱۳۴۵ تا ۱۳۸۵ با کاهش نسبی مواجه است (سازمان مدیریت و برنامه‌ریزی، ۱۳۸۵: ۱۳).

جدول ۲ بیانگر رشد جمعیت شهر تبریز بین سال‌های (۹۰-۱۳۳۵) می‌باشد. که این رشد جمعیت ناشی از جریان‌ات سیاسی و اقتصادی کشور از جمله اجرای قانون اصلاحات ارضی در سال‌های قبل از انقلاب، بالا رفتن قیمت نفت، ایجاد صنایع مونتاژ و ...؛ و پس از انقلاب اسلامی نیز تابع تحولات سیاسی، اجتماعی، و وقوع جنگ تحمیلی و چندین عامل دیگر بوده است. سیاست‌های دولت در میان دوره آمارگیری (۹۰-۱۳۶۵) مبتنی بر کنترل رشد جمعیت، بالا رفتن سطح آگاهی مردم نسبت به

جدول (۲): روند افزایش جمعیت تبریز در طی دوره‌های زمانی مختلف

دوره زمانی	جمعیت اول دوره	جمعیت آخر دوره	میزان افزایش	نرخ رشد سالانه	تعداد خانوار آخر دوره	بعد خانوار آخر دوره
۱۳۱۹-۳۵	۲۱۳۵۴۲	۲۸۹۹۹۶	۷۶۴۵۴	۱/۹۳	۵۴۰۸۸	۵/۳
۱۳۳۵-۴۵	۲۸۹۹۹۶	۴۰۳۴۱۳	۱۱۳۴۱۷	۳/۳۶	۷۷۰۴۷	۵/۱
۱۳۴۵-۵۵	۴۰۳۴۱۳	۵۹۷۹۷۶	۱۹۴۵۶۳	۴/۰۱	۱۱۷۵۳۴	۵/۰۲
۱۳۵۵-۶۵	۵۹۷۹۷۶	۹۷۱۴۸۲	۳۷۳۵۰۶	۴/۹۷	۲۰۱۲۷۸	۴/۸۴
۱۳۶۵-۷۵	۹۷۱۴۸۲	۱۱۹۱۰۴۳	۲۱۹۵۶۱	۲/۱۹	۲۷۴۵۸۴	۴/۳۶
۱۳۷۵-۸۵	۱۱۹۱۰۴۳	۱۳۹۸۰۶۰	۲۰۷۰۱۷	۱/۷۳	۳۷۸۴۶۰	۳/۶۹
۱۳۸۵-۹۰	۱۳۹۸۰۶۰	۱۴۹۴۹۹۸	۹۶۹۳۸	۰/۶۶	۴۵۵۴۹۴	۳/۳

مأخذ: (مرکز آمار ایران، ۹۰-۱۳۱۹)



نمودار (۱): روند افزایش جمعیت شهر تبریز طی دوره ۱۳۱۹ الی ۱۳۹۰ مأخذ: (نگارندگان، بر اساس آمار سرشماری نفوس و مسکن)

۵. تحلیل نتایج و یافته‌ها

۱.۵- ویژگی‌های عمومی پاسخگویان

برای آشنایی و شناخت هرچه بیشتر جامعه آماری مورد مطالعه، خصیصه‌های عمومی پاسخگویان مورد بررسی قرار گرفت. که در ادامه برخی از متغیرهای موثر و تاثیرگذار در مدیریت شهری آورده می‌شود.

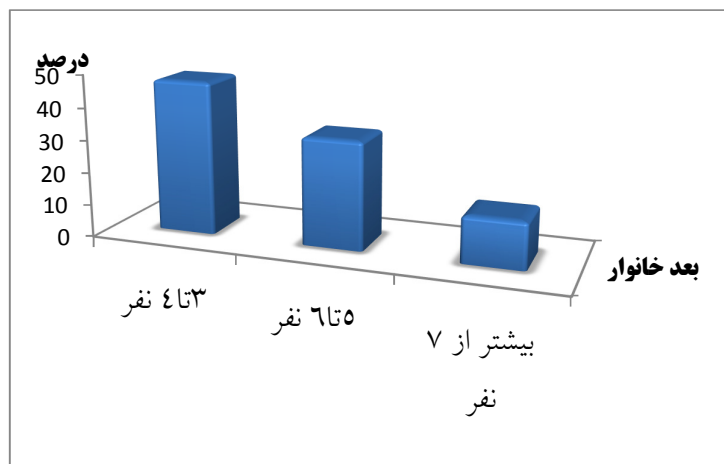
۱.۱.۵ - سن پاسخگویان

بیشترین درصد پاسخگویان جامعه آماری تحقیق با ۳۰.۲ درصد به گروه‌های سنی ۲۶-۳۵ سال تعلق دارد و کمترین تعداد

پاسخگویان نیز با ۲.۱ درصد به گروه سنی ۶۶ سال و بیشتر تعلق دارد.

۲.۱.۵ - بعد خانوار پاسخگویان

طبق بررسی‌های صورت گرفته در زمینه تعداد اعضای خانوار پاسخگویان، نتایج حاصل از پرسشنامه نشان می‌دهد که از مجموع ۳۸۴ نفر پاسخگویان، بیشترین میزان پاسخگویان با ۴۷.۴ درصد به خانوارهای ۳-۴ نفره، ۳۳.۳ درصد به خانوارهای ۵-۶ نفره، ۱۴.۳ درصد به مربوط خانوارهای ۷ نفری و بیشتر از آن و کمترین میزان پاسخگویان با ۸.۴ درصد نیز به خانوارهای ۲ نفره تعلق داشته است.



نمودار (۲): میزان بعد خانوار در محدوده مورد مطالعه (مأخذ: یافته‌های پژوهش)

۳.۱.۵ - وضعیت شغل پاسخگویان

طبق بررسی‌های صورت گرفته در زمینه وضعیت شغلی پاسخگویان، نتایج حاصل از پرسشنامه نشان می‌دهد که از مجموع ۳۸۴ نفر پاسخگویان بیشترین تعداد با ۷۳.۷ درصد افراد شاغل بوده و ۱۶.۷ درصد افراد بیکار بوده‌اند.

۲.۵ - عملکرد شورای اسلامی شهر در خصوص شناسایی

مشکلات محلات حاشیه‌نشین نتایج حاصل از این سؤال نشان می‌دهد که ۲۶.۸ درصد پاسخگویان پاسخ زیاد داده‌اند. ۲۱.۶ درصد خیلی زیاد، ۱۸.۵ درصد کم، ۱۶.۷ درصد متوسط و ۱۶.۴ درصد پاسخگویان نیز خیلی کم اظهار داشته‌اند.

جدول (۳): میزان موفقیت شورای اسلامی شهر در خصوص شناسایی مشکلات محلات حاشیه‌نشین

گزینه‌ها	فراوانی پاسخگویان		درصد پاسخگویان	
	فراوانی	فراوانی تجمعی	درصد	درصد تجمعی
خیلی کم	۶۳	۶۳	۱۶.۴	۱۶.۴
کم	۷۱	۱۳۴	۱۸.۵	۳۴.۹
متوسط	۶۴	۱۹۸	۱۶.۷	۵۱.۶
زیاد	۱۰۳	۳۰۱	۲۶.۸	۷۸.۴
خیلی زیاد	۸۳	۳۸۴	۲۱.۶	۱۰۰
جمع کل	۳۸۴	-	۱۰۰	-

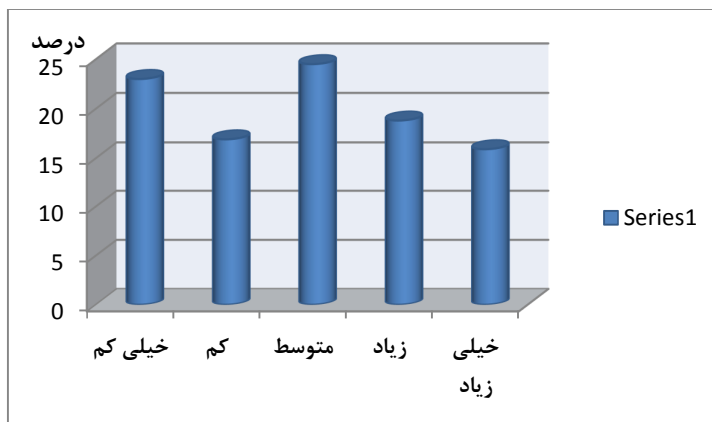
مأخذ: (یافته‌های پژوهش)

۳.۶ - عملکرد شورای اسلامی شهر در سیاست‌گذاری

برای نوسازی کالبدی محلات حاشیه‌نشین

خیلی زیاد اظهار داشته‌اند. نمودار ۲، نظر ساکنین ساکنین را در مورد میزان موفقیت شورای اسلامی برای نوسازی کالبدی محلات حاشیه‌نشین نشان می‌دهد.

نتایج حاصل از این سؤال نشان می‌دهد که ۲۴.۵ درصد پاسخگویان پاسخ متوسط داده‌اند. ۲۴.۰ درصد خیلی کم، ۱۸.۸ درصد زیاد، ۱۶.۹ درصد کم و ۱۵.۹ درصد پاسخگویان نیز



نمودار (۳): موفقیت شورای اسلامی شهر در سیاست‌گذاری برای نوسازی کالبدی محلات حاشیه‌نشین از نظر ساکنین (مأخذ: یافته‌های پژوهش)

۴.۶- میزان اطلاع‌رسانی به ساکنین محلات حاشیه‌نشین از اجرای برنامه‌ها و مصوبات شورای اسلامی شهر

نتایج حاصل از این سؤال نشان می‌دهد که ۲۵.۵ درصد پاسخگویان متوسط داده‌اند. ۲۱.۶ درصد زیاد، ۱۹.۰ درصد کم، ۱۸.۰ درصد خیلی زیاد و ۱۵.۹ درصد پاسخگویان نیز خیلی کم اظهار داشته‌اند.

نتایج حاصل از این سؤال نشان می‌دهد که ۳۲.۰ درصد پاسخگویان، گزینه متوسط را انتخاب کرده‌اند و ۲۳.۷ درصد کم، ۲۲.۴ درصد خیلی کم، ۱۲.۸ درصد زیاد و ۹.۱ درصد پاسخگویان نیز خیلی زیاد اظهار داشته‌اند. بر این اساس تنها ۲۰ درصد از ساکنین محلات حاشیه‌نشین از نحوه برخورد عوامل شهرداری رضایت دارند.

جدول (۴): میزان اطلاع ساکنین محلات حاشیه‌نشین از اجرای برنامه‌ها و مصوبات

شورای اسلامی شهر

گزینه‌ها	فراوانی پاسخگویان		درصد پاسخگویان	
	فراوانی	فراوانی تجمعی	درصد	درصد تجمعی
خیلی کم	۶۱	۶۱	۱۵.۹	۱۵.۹
کم	۷۳	۱۳۴	۱۹.۰	۳۴.۹
متوسط	۹۸	۲۳۲	۲۵.۵	۶۰.۴
زیاد	۸۳	۳۱۵	۲۱.۶	۸۲.۰
خیلی زیاد	۶۹	۳۸۴	۱۸.۰	۱۰۰
جمع کل	۳۸۴	-	۱۰۰	-

مأخذ: (یافته‌های پژوهش)

۷.۶- بررسی میزان تناسب مصوبات شورای اسلامی شهر طی سه دوره فعالیت از سال ۱۳۷۸ تا ۱۳۹۲، با نیازهای محلات حاشیه‌نشین برای تأیید یا رد این بخش از فرضیه که آیا مصوبات شورای اسلامی شهر ۱۳۷۸ تا ۱۳۹۲ متناسب با نیازهای محلات حاشیه‌نشین بوده یا نه، پرسشنامه‌ای طراحی شد که حاوی سؤالاتی به صورت پرسش‌های بسته بوده است. این پرسشنامه ابعاد مختلف وظایف شوراهای اسلامی شهر را در سه حوزه عمرانی، اجتماعی و اقتصادی در خود جای داده است. با توجه به اینکه نیازهای عمومی محلات حاشیه‌نشین در قالب پرسشنامه از ساکنین این محلات پرسیده شده و این نیازها عمدتاً گویای نیازهای ساکنین در هر سه دوره فعالیت شورای اسلامی شهر تبریز می‌باشد، لذا نیازهای ساکنین محلات حاشیه‌نشین با توجه به مصوبات سه دوره از شورای اسلامی شهر مورد بررسی قرار گرفته است. همچنین برای سنجش میزان تناسب مصوبات شورای اسلامی شهر با نیازهای ساکنین از آزمون خی دو استفاده شده است.

۵.۶- میزان موفقیت شهرداری در اجرای مصوبات شورای شهر برای محلات حاشیه‌نشین

نتایج حاصل از این سؤال نشان می‌دهد که ۲۸.۹ درصد پاسخگویان متوسط داده‌اند. ۲۲.۷ درصد زیاد، ۱۸.۸ درصد کم، ۱۵.۱ درصد خیلی کم و ۱۴.۶ درصد پاسخگویان نیز خیلی زیاد اظهار داشته‌اند. نمودار شماره ۳ نظر ساکنین محلات حاشیه‌نشین را در مورد میزان موفقیت شهرداری در اجرای مصوبات شورای اسلامی شهر برای محلات حاشیه‌نشین را نشان می‌دهد.

جدول (۵): تناسب مصوبات سه دوره فعالیت شورای اسلامی شهر ۱۳۷۸ تا ۱۳۹۲ با نیازهای ساکنین محلات حاشیه‌نشین در سه حوزه عمرانی، اجتماعی و اقتصادی

طبقه‌بندی وظایف	موضوعات	نیازهای محلات حاشیه‌نشین		مصوبات شورای اسلامی شهر	
		درصد	فراوانی پاسخگویان	درصد	فراوانی مصوبات
حوزه عمرانی	بهبود وضعیت بهداشت و نظافت عمومی محلات	۸۲	۲۱.۴	۱۶	۱۳.۳
	توسعه و بهبود وضعیت حمل و نقل محلات	۴۸	۱۲.۵	۶۲	۵۱.۷
	گسترش و نگهداری از فضای سبز و زیبایی محلات	۱۰۶	۲۷.۶	۱۸	۱۵.۰
	احیاء بافت‌های فرسوده محلات و بازسازی بناها	۹۷	۲۵.۳	۳	۲.۵
	نظارت بر طرح‌ها و پروژه‌های عمرانی و ساخت و سازهای محلات	۵۱	۱۳.۳	۲۱	۱۷.۵
حوزه اجتماعی	احداث مراکز فرهنگی - تفریحی و مذهبی	۲۱۸	۵۶.۸	۱۶	۴۷.۱
	اطلاع رسانی	۵۷	۱۴.۸	۱۱	۳۲.۴
	رفع سد معابر و اشغال پیاده‌روها و میدان‌ها	۱۰۹	۲۸.۴	۷	۲۰.۶
حوزه اقتصادی	تجدید نظر یا مناسب نمودن میزان عوارض شهرداری	۸۲	۲۱.۴	۲۳	۵۳.۵
	ایجاد و تعیین میدان میوه و تره بار، مکان‌های عمومی برای ارائه و فروش مایحتاج عمومی	۷۱	۱۸.۵	۹	۲۰.۹
	ایجاد و فراهم نمودن شرایط خود اشتغالی، شکل‌گیری تعاونی‌های تولید، توزیع و مصرف و ...	۲۳۱	۶۰.۲	۱۱	۲۵.۶

مأخذ: (یافته‌های پژوهش، ۱۳۹۴)

رضایت خیلی زیاد، ۲۲/۴ درصد دارای رضایت زیاد، ۱۷/۹ درصد دارای رضایت کم و همچنین کمترین تعداد پاسخگویان با ۱۱/۲ درصد دارای رضایت خیلی کم از عملکرد شورای اسلامی شهر تبریز در زمینه تصویب طرح‌ها و لایحه‌های متناسب با نیازهای سکونتگاه‌های غیررسمی این شهر برای توانمندسازی این محلات بوده‌اند

همان‌طور که جدول شماره ۵ نیز نشان می‌دهد، میانگین رضایت مردم از عملکرد شورا ۲/۷۰ می‌باشد که در مقایسه با میانگین معیار (۳ براساس مقیاس لیکرت) میانگین پایینی می‌باشد. اما جهت تأیید این امر از آزمون T تک نمونه‌ای استفاده شده است.

در ادامه به آزمون فرضیات تحقیق پرداخته می‌شود: فرضیه اول: «به نظر می‌رسد شورای اسلامی شهر تبریز طرح‌ها و لایحه‌های متناسب با نیازهای محلات حاشیه‌نشین این شهر به تصویب رسانیده است».

برای یافتن پاسخ این سؤال و فرضیه تحقیق آن به بررسی یافته‌ها و نتایج حاصل از تجزیه و تحلیل سؤالات قسمت اول از بخش دوم پرسشنامه پژوهش که توسط ساکنین محلات حاشیه‌نشین شهر تبریز تکمیل شده پرداخته می‌شود. بر این اساس، تجزیه و تحلیل قسمت اول از بخش دوم سؤالات پرسشنامه پژوهش نشان می‌دهد که به طور میانگین بیشترین تعداد پاسخگویان با ۲۴/۵ درصد دارای رضایت متوسط هستند. ۲۴ درصد دارای

جدول (۵): میانگین رضایت ساکنین محلات حاشیه‌نشین از عملکرد شورای اسلامی شهر تبریز در زمینه تصویب طرح‌ها و لایحه‌های متناسب با نیازهای این محلات

خطای استاندارد میانگین	انحراف معیار	میانگین	تعداد	قسمت اول از بخش دوم سؤالات پرسشنامه
۰.۰۷۴۴۵	۱.۰۴۰۹۳	۲.۷۰	۳۸۴	رضایت ساکنین محلات حاشیه‌نشین شهر تبریز از عملکرد شورای اسلامی شهر

مأخذ: (یافته‌های پژوهش)

جدول (۶): آزمون T برای قسمت اول از بخش دوم سؤالات پرسشنامه پژوهش

مقدار آزمون=۳				
قسمت اول از بخش دوم سؤالات پرسشنامه	T	درجه آزادی	سطح معناداری	اختلاف میانگین
		۲۷۰	۳۸۱	۰۰۵۹

مأخذ: (یافته‌های پژوهش)

تحلیل قسمت دوم از بخش دوم سؤالات پرسشنامه پژوهش نشان می‌دهد که به طور میانگین بیشترین تعداد پاسخگویان با ۲۷/۷ درصد دارای رضایت متوسط بوده‌اند. ۲۰/۲ درصد دارای رضایت زیاد، ۱۹/۳ درصد دارای رضایت کم، ۱۷/۱ درصد دارای رضایت خیلی کم و کمترین تعداد پاسخگویان با ۱۵/۷ درصد دارای رضایت خیلی زیاد از عملکرد شهرداری شهر تبریز در زمینه اجرایی نمودن طرح‌ها و لایحه‌های مصوب شورای اسلامی شهر این شهر بوده‌اند. بدین ترتیب در مجموع به طور میانگین ۲/۹۸ درصد پاسخگویان نسبت به عملکرد شهرداری تبریز در زمینه اجرایی نمودن طرح‌ها و لایحه‌های مصوب شورای اسلامی این شهر در ارتباط با محلات حاشیه‌نشین شهر رضایت خیلی زیاد و زیاد داشته‌اند. همانطور که جدول ۶ نیز نشان می‌دهد، میانگین رضایتمندی ساکنین محلات حاشیه‌نشین شهر تبریز از عملکرد شهرداری این شهر در زمینه اجرایی نمودن طرح‌ها و لایحه‌های مصوب شورای اسلامی شهر ۲/۹۸ می‌باشد که در مقایسه با میانگین معیار (۳) براساس مقیاس لیکرت) این میانگین پایین می‌باشد. اما جهت تأیید این امر از آزمون T تک نمونه‌ای استفاده می‌شود.

میزان آماره T بدست آمده برابر ۲/۷۰ با درجه آزادی ۳۸۱ و سطح معناداری ۰/۰۵۹ است. چون سطح معناداری از میزان خطای ۰/۰۵ بیشتر است و میزان اختلاف میانگین برابر ۰/۲۹ است، موضوع رضایت ساکنین محلات حاشیه‌نشین از عملکرد شورای اسلامی شهر تبریز با ۹۵٪ اطمینان تأیید نمی‌گردد. نتیجه این که می‌توان گفت محلات حاشیه‌نشین شهر تبریز از عملکرد شورای اسلامی شهر خود رضایت ندارند و این رضایت در حد پایین‌تر از متوسط قرار دارد. بنابراین فرضیه اول که «به نظر می‌رسد شورای اسلامی شهر تبریز طرح‌ها و لایحه‌های متناسب با نیازهای محلات حاشیه‌نشین این شهر به تصویب رسانیده است» تأیید نمی‌شود.

فرضیه دوم: «به نظر می‌رسد عملکرد شهرداری تبریز در اجرایی نمودن طرح‌ها و لایحه‌های مصوب شورای اسلامی این شهر در ارتباط با محلات حاشیه‌نشین شهر کارآمد بوده است». برای یافتن پاسخ این سؤال و فرضیه تحقیق آن به بررسی یافته‌ها و نتایج حاصل از تجزیه و تحلیل سؤالات قسمت اول از بخش دوم پرسشنامه پژوهش که توسط ساکنین محلات حاشیه‌نشین شهر تبریز تکمیل شده پرداخته می‌شود. بر این اساس، تجزیه و

جدول (۷): میانگین رضایتمندی ساکنین محلات حاشیه‌نشین شهر تبریز از عملکرد شهرداری این شهر در زمینه اجرایی نمودن طرح‌ها

خطای استاندارد میانگین	انحراف معیار	میانگین	تعداد	قسمت دوم از بخش دوم سؤالات پرسشنامه
۰۰۷۳۹۶	۱۰۲۳۴۵	۲۰۹۸	۳۸۴	رضایت ساکنین محلات حاشیه‌نشین شهر تبریز از عملکرد شهرداری

مأخذ: (یافته‌های پژوهش)

جدول (۸): آزمون T برای قسمت دوم از بخش دوم سؤالات پرسشنامه پژوهش

مقدار آزمون = ۳				
قسمت دوم از بخش دوم سؤالات پرسشنامه	T	درجه آزادی	سطح معناداری	اختلاف میانگین
		۲۰۹۸	۳۸۱	۰۰۵۳

مأخذ: (یافته‌های پژوهش)

شامل الگوی مداخله دولت-محور و محله-محور است. الگوی دولت-محور در کشورهایمانند نیکاراگوئه، فیلیپین (در قالب خانه‌های اجاره‌ای)، تایلند و مکزیک تجربه شده است اما الگوی مداخله محله مداری در کشورهایمانند برزیل، هند، پاکستان و آفریقای جنوبی تحقق یافته است

طبق مطالعات میدانی مشخص گردید که ساکنین محلات حاشیه‌نشین شهر تبریز از شورای اسلامی شهر و شهرداری این شهر کمتر از حد متوسط رضایت دارند که این میزان نامقبول و ناکافی نیست. هم شورای اسلامی شهر و هم شهرداری بهتر است به فکر افزایش جلب رضایتمندی شهروندان تبریزی به ویژه ساکنین محلات حاشیه‌نشین این شهر از طریق توجه به راهکارهای آن‌ها باشند. بیشترین رضایتمندی ساکنین محلات حاشیه‌نشین شهر تبریز از شورای اسلامی این شهر در خصوص شناسایی مشکلات محلات حاشیه‌نشین و سیاست‌گذاری برای این محلات بوده است. این امر نشان از توجه اعضای شورای اسلامی شهر تبریز به این مقوله دارد. همچنین بیشترین رضایتمندی ساکنین محلات حاشیه‌نشین شهر تبریز از عملکرد شهرداری در خصوص اجرایی کردن مصوبات شورای اسلامی این شهر در خصوص موفق بودن فعالیت‌های شهرداری در بهبود وضعیت دسترسی معابر محلات حاشیه‌نشین بوده است. زیرا یکی از اصلی‌ترین مشکلات همه سکونتگاه‌های غیررسمی و حاشیه‌نشین عدم وجود معابر مناسب در دوران این محلات است. بیشترین میزان نارضایتی ساکنین محلات حاشیه‌نشین شهر تبریز نسبت به عملکرد شورای اسلامی این شهر در زمینه سیاست‌گذاری برای توسعه فضای سبز محلات حاشیه‌نشین بوده است.

منابع

۱. ابو الفداء، اسماعیل بن علی (۱۳۹۲)، تقویم البلدان، ترجمه عبدالعلی بیرجندی، انتشارات مجلس شورای اسلامی، تهران.
۲. اولتاریوس، آدام (۱۳۶۳)، سفرنامه آدام التاریوس: بخش ایران، ترجمه احمد بهپور، سازمان انتشاراتی و فرهنگی ابتکار، تهران.
۳. ایمانی جاجرمی، حسین (۱۳۸۴)، ارزیابی جامعه‌شناختی از عملکرد شوراهای اسلامی شهر، پایان‌نامه دکترای جامعه‌شناسی، دانشگاه تهران.

میزان آماره T حاصل برابر ۲/۹۸ با درجه آزادی ۳۸۱ و سطح معناداری ۰/۰۵۳ است. چون سطح معناداری از میزان خطای ۰/۰۵ بیشتر است و میزان اختلاف میانگین برابر ۰/۲۹ است، موضوع رضایت ساکنین محلات حاشیه‌نشین شهر تبریز از عملکرد شهرداری این شهر با ۹۵٪ اطمینان تایید نمی‌گردد. در نتیجه می‌توان گفت که رضایت ساکنین محلات حاشیه‌نشین از عملکرد شهرداری شهر تبریز در زمینه اجرایی نمودن طرح‌ها و لایحه‌های مصوب شورای اسلامی شهر پایین‌تر از متوسط قرار دارد. بنابراین فرضیه دوم که "به نظر می‌رسد عملکرد شهرداری تبریز در اجرایی نمودن طرح‌ها و لایحه‌های مصوب شورای اسلامی این شهر در ارتباط با محلات حاشیه‌نشین شهر کارآمد بوده است." نیز تأیید نمی‌شود.

۶. نتیجه‌گیری

معضل حاشیه‌نشینی یکی از معضلات اساسی اکثر شهرها-بالاخص کلان شهرها- است که باعث صرف وقت و هزینه زیاد مدیران شهری به این معضل اجتماعی-کالبدی شده و برنامه‌ریزی سایر قسمت‌های شهر را نیز تحت شعاع خود قرار داده است. ریشه حاشیه‌نشینی به اصلاحات ارضی بر می‌گردد که طی آن نیروی عظیم انسانی بیکار شده از روستاها روانه شهرها شدند و در سایه نبود برنامه‌ها و طرح‌های شهری بیشتر در حاشیه شهرها و در اراضی دولتی صورت تصرف عدوانی ساکن گردیدند. هر چند که نسبت به دهه‌های سابق، از میزان مهاجرت روستاییان نسبت به شهرها کاسته شده است، اما انتقال و جایگزینی اکولوژیکی فقر شهری از سایر مناطق نسبت به مناطق حاشیه‌نشین، سبب افزایش سطوح و جمعیت حاشیه‌نشینان نیز شده است. از عوامل عمده ایجاد ناپایداری در مناسبات شهری به ویژه در کشورهای در حال توسعه، نوعی از شهرنشینی با مشکلات حاد موسوم به اسکان غیررسمی است که بنا به مشاهدات جهانی در حال گسترش فزاینده است. این گونه از سکونتگاه‌ها هر چند جلوه‌ای از فقر را آشکار می‌سازند، در واقع بازتاب کاستی‌ها و نواقص سیاست‌های مدیریت شهری می‌باشند. دو رویکرد عمده در برخورد با مناطق حاشیه‌نشینان؛

۴. پاپ زن، عبدالحمید و امیرحسین علی بیگی (۱۳۸۵)، تحلیل انتظارات روستاییان شهرستان کرمانشاه از شورای اسلامی روستا، فصلنامه روستا و توسعه، سال ۹، شماره ۴.
۵. تقوایی، مسعود و همکاران (۱۳۸۸)، «تحلیلی بر سنجش عوامل مؤثر بر مشارکت شهروندان در مدیریت شهری مطالعه موردی: منطقه ۴ شهر تبریز»، فصلنامه مطالعات و پژوهش‌های شهری و منطقه‌ای، سال اول، شماره دوم، صص ۱۹-۳۶.
۶. داداش‌پور، هاشم (۱۳۸۰)، مدیریت شهری؛ اهداف و راهبردها، ماهنامه تدبیر، سال دوازدهم، شماره ۱۲۰، صص ۱۵-۲۶.
۷. رستمی، محمد حسن و همکاران (۱۳۹۴)، «سنجش رضایتمندی شهروندان از عملکرد شهرداری در حوزه خدمات شهری (مطالعه موردی: شهر دورود)»، مجله برنامه‌ریزی شهری، شماره ۲۱، صص ۳۵-۵۰.
۸. سالنامه آماری کشور، ۱۳۷۶.
۹. نتایج سرشماری عمومی نفوس و مسکن (۱۳۹۵)، مرکز آمار ایران.
۱۰. سعیدنیا، احمد (۱۳۷۸)، مشارکت تفاهمی در مدیریت شهری، شهرداری‌ها، ماهنامه پژوهشی، آموزشی، اطلاع‌رسانی برنامه‌ریزی و مدیریت شهری، سال اول، شماره ۶، صص ۵۱-۶۳.
۱۱. شیعه، اسماعیل (۱۳۸۲)، لزوم تحول مدیریت شهری، فصلنامه جغرافیا و توسعه، شماره ۱، صص ۳۷-۶۲.
۱۲. صالحی امیری، سید رضا؛ خدایی زهرا (۱۳۸۹)، «ویژگی‌ها و پیامدهای اسکان غیررسمی و حاشیه‌نشینی شهری نمونه موردی: کلان‌شهر تهران»، مجله بررسی مسایل اجتماعی ایران، سال اول شماره سوم، صص ۶۵-۸۰.
۱۳. صرافی، مظفر (۱۳۸۱)، پیشنهاد راهبرد توانمندسازی و ساماندهی اسکان غیر رسمی در ایران، مجله تأمین اجتماعی، شماره ۱۱، صص ۱۱۱-۱۲۲.
۱۴. فنی، زهره؛ صادقی، پدا... (۱۳۸۹)، «توانمندسازی حاشیه‌نشینان در فرآیند بهسازی و نوسازی بافت فرسوده شهری»، فصلنامه جغرافیایی آمایش، شماره ۷، صص ۵۷-۷۳.
۱۵. کاظمیان، غلامرضا؛ سعیدی، نوید (۱۳۸۱)، امکان‌سنجی واگذاری وظایف جدید به شهرداری‌ها، جلد دوم، انتشارات سازمان شهرداری‌های کشور، تهران.
۱۶. میسر، رامش پراساد (۱۳۶۶)، برداشتی نو از مسائل توسعه، ترجمه حمید فراهانی‌راد، در گزیده مسائل اقتصادی و اجتماعی، مرکز مدارک اقتصادی و اجتماعی سازمان برنامه و بودجه، شماره ۴۶، تهران.
۱۷. نائیجی، مصطفی (۱۳۸۷)، نقش شوراها در تحول اقتصادی شهر و ایجاد بسترهای سرمایه‌گذاری، ماهنامه اطلاع‌رسانی، آموزشی و پژوهشی، شماره ۳۲.
۱۸. هادی‌پور، سکینه؛ زیوری، شهرزاد (۱۳۹۳)، تأملی بر حاشیه‌نشینی و اثرگذاری آن بر امنیت اجتماعی با تأکید بر شهر همدان، فصلنامه دانش انتظامی همدان، سال اول، شماره دوم، صص ۵۱-۷۶.
۱۹. هربرت، توماس (۱۳۵۶)، تبریز از دیدگاه سیاحان خارجی در قرن هفدهم، ترجمه اکرم بهرامی، انتشارات مجید.
20. Atkinson, Rob, (1998). The New Urban Governance and Urban Regeneration: Managing Community Participation, www.Findarticles.com/2016
21. Douglas.M (2001) "intercity competition and the question of Economic Resilience: Globalization and crisis in Asia", global city – regions.A.J. Scott(ed). Oxford: oxford university press.Pp:466-485.
22. Mitlin, Diana; satterthwaite, David (2004), Empowerment squatter citizen local government, civil society and urban poverty reduction, Earthscard, London.
23. Tahsina Taher, Mania; Ibrahim, Arefeen(2014), Transformation of Slum and Squatter Settlements: A Way of Sustainable Living in Context of 21 Century Cities, American Journal of Civil Engineering and Architecture, Vol. 2, No. 2, 70-76.
- Wright, F, L., (2000). Brodacre City: A New Community Plan, in: City Reader (Legate, R.T. and Stout, F. Eds.) Routledge, London and New York.